

Esterline

CMC Électronique



Information
à l'intention des clients

Cher (chère) client(e),

CMC reçoit constamment des demandes de clients pour remplir des évaluations qualité et d'autres documents. Vous pouvez imaginer le temps et la somme de travail nécessaires pour remplir ces documents dont la présentation varie de l'une à l'autre.

Afin de faciliter le processus et de répondre dans les meilleurs délais, nous avons regroupé les questions dans un bloc de réponses standard que nous fournirons dorénavant à toutes les demandes.

Ce document vient compléter le manuel qualité et donne des renseignements généraux et spécifiques sur CMC Électronique (exploitations canadiennes et Sugar Grove (Ill.)). Il est le fruit d'une compilation des résultats de centaines de questionnaires de clients de CMC.

Nous sommes confiants que ce document répondra à votre demande et espérons maintenir nos excellentes relations.

Si vous désirez obtenir de l'aide, n'hésitez pas à communiquer avec le soussigné.

Salutations distinguées.

J'atteste, par la présente, que les renseignements contenus dans cette évaluation sont valides et à jour.



Olivier de Brouwer, ing.
Directeur, Assurance qualité et Amélioration continue
☎ 514-748-3000, poste 4127
☎ 514-748-3139
Olivier.debrouwer@cmcelectronics.ca

PRINCIPAUX CONTACTS À LA DIRECTION

<p>Greg Yeldon Président Tél. : (514) 748-3000 Télé. : (514) 748-3025 Greg.Yeldon@cmcelectronics.ca</p>	
<p>Jean-Michel Comtois Vice-président Marketing et Ventes Tél : (613) 592-6500 Télé. : (613) 592-7467 JeanMichel.Comtois@cmcelectronics.ca</p>	
<p>Chris Lawler Vice-président - Opérations Tél. : (514) 748-3000 Télé. : (514) 748-3061 chris.lawler@cmcelectronics.ca</p>	
<p>Chris Lawler Vice-président – Électronique Spécialisée Tél. : (514) 748-3000 Télé. : (514) 748-3061 chris.lawler@cmcelectronics.ca</p>	
<p>Patrick Champagne Vice-président – Postes de pilotage et intégration de systèmes Tél. : (514) 748-4100 Télé. : (514) 748- 3136 Patrick.Champagne@cmcelectronics.ca</p>	

<p>James Palmer Vice-président – Produits d’aviation Tél. : (514) 748-3000 Télé. : (514) 748-3061 James.Palmer@cmcelectronics.ca</p>	
<p>Claude Chidiac Vice-président Soutien à la clientèle et développement stratégique Tel.: (514) 748-3000 Fax.: (514) 748-3061 Claude.chidiac@cmcelectronics.ca</p>	
<p>Jim Brennan Directeur, Soutien à la clientèle Tél. : (514) 748-3000 Télé. : (514) 748- 3139 Jim.brennan@cmcelectronics.ca</p>	
<p>Olivier de Brouwer, Directeur, Assurance qualité et Amélioration continue Tél. : (514) 748-3000, poste 4127 Télé.: (514) 748-3139 olivier.debrouwer@cmcelectronics.ca</p>	

ORGANIGRAMME CORPORATIF

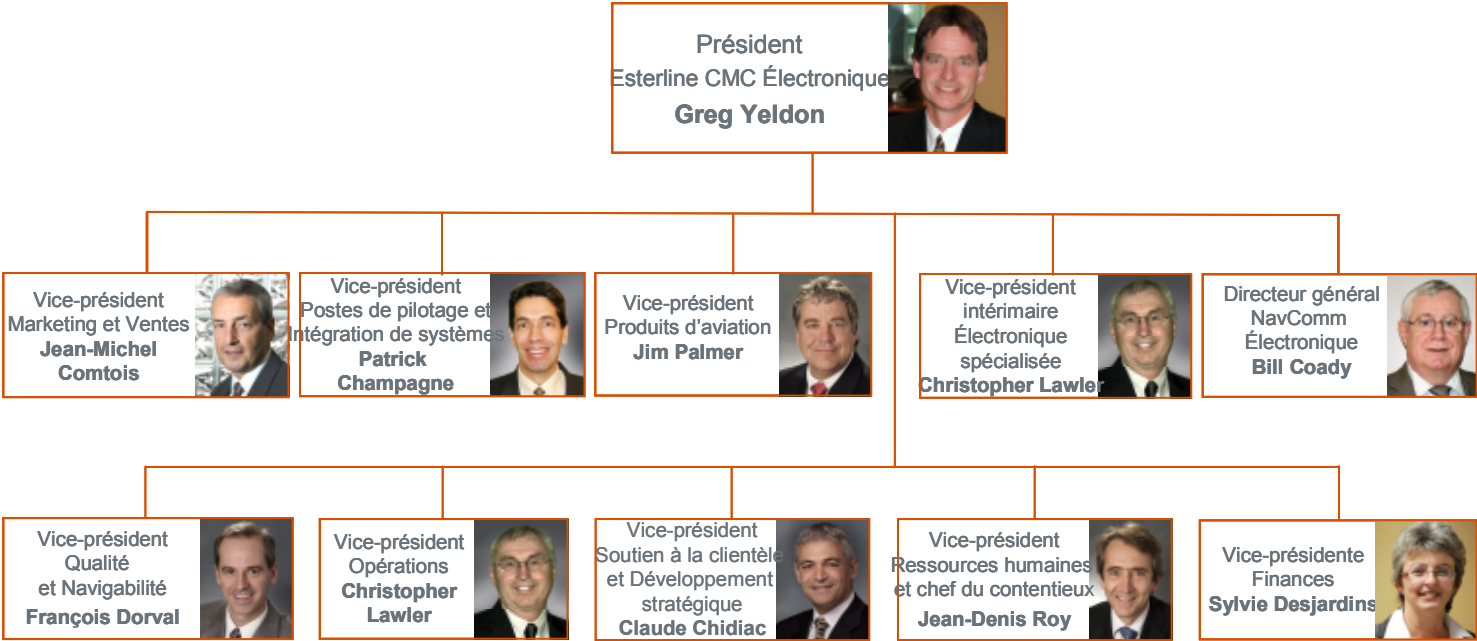


TABLE DES MATIÈRES

PRINCIPAUX CONTACTS À LA DIRECTION.....	1
1. INTRODUCTION.....	5
2. HISTORIQUE DE CMC ÉLECTRONIQUE.....	6
3. ACRONYMES.....	7
4. PRÉSENTATION DES PRODUITS / SERVICES DE CMC ET PRINCIPAUX CLIENTS.....	7
4.1 Aviation commerciale.....	8
4.2 Aviation militaire.....	8
4.3 Électronique spécialisée.....	8
4.4 Laboratoire d'étalonnage.....	8
4.5 Programme de réparation et de révision.....	9
4.5.1 Procédures d'Autorisation de retour de matériel (RMA).....	9
4.5.2 Garantie.....	10
4.5.3 Réparation d'équipement « hors garantie » et locations possibles.....	10
4.5.4 Prix forfaitaires définitifs pour les réparations.....	10
4.5.5 Coûts de transport « hors garantie ».....	10
4.5.6 Lien au site web :.....	10
4.6 Sous-traitance.....	10
5. LISTE DES PRINCIPAUX FOURNISSEURS.....	11
6. DONNÉES FINANCIÈRES.....	11
Le classement D&B de CMC Electronics Holdings Inc. était auparavant 5A2 (D&B réf. 20-213-5604). Maintenant que CMC est une société en propriété exclusive d'Esterline Technologies Corp., D&B utilise maintenant le classement de la société mère Esterline qui est également 5A2 avec une classe de tension financière de 1 (risque le moins élevé) et une classe de solvabilité de 1 (risque le moins élevé).	
7. SYSTÈME QUALITÉ DE CMC.....	11
7.1 Nouveau produit ou modification de produit.....	12
7.2 Contrôle de la qualité.....	12
7.3 Liste des certificats d'approbation pertinents (voir copies en annexe).....	12
7.4 Conception de logiciel.....	13
8. AMÉLIORATION CONTINUE.....	13
8.1 Tableau de bord équilibré.....	13
8.2 Lean/Six-Sigma.....	13
9. BÂTIMENTS, INSTALLATIONS ET SÉCURITÉ.....	13
10. CAPACITÉ FONCTIONNELLE ET D'ESSAI.....	14
11. CERTIFICATS (CLIQUEZ SUR LES LIENS).....	15
11.1 Agence des services frontaliers du Canada.....	15
11.2 Accréditation du laboratoire d'étalonnage des installations de Montréal – ISO 17025.....	15
11.3 Approbation Entretien (AMO) Transport Canada.....	15
11.4 Approbation Fabrication Transport Canada.....	15
11.5 ISO 9001 et AS9100.....	15
11.6 Certificat canadien du programme des marchandises contrôlées.....	15
11.7 EASA.....	15
11.8 NADCAP pour électronique.....	15
11.9 Traitement des données de navigation – FAA-Transport Canada.....	15
11.10 Liste des capacités.....	15

1. INTRODUCTION

Renseignements généraux sur CMC Électronique

CMC Électronique (www.cmcelectronics.ca) conçoit et fabrique des produits électroniques de pointe destinés aux marchés de l'aviation et du positionnement mondial. CMC concentre ses efforts à livrer des solutions novatrices d'avionique et d'intégration de systèmes de poste de pilotage à ses clients du monde entier. Ses principales installations sont situées à Montréal, au Québec; à Ottawa, en Ontario; et à Chicago, en Illinois.

CMC est une filiale en propriété exclusive d'Esterline Corporation (NYSE:ESL, www.esterline.com), une société spécialisée en aérospatiale et en défense, dont le siège social est situé à Bellevue, Washington. Ses marchés cibles sont l'aviation commerciale (40 %), l'aviation militaire (40 %) et les applications industrielles (20 %). Ses trois principaux secteurs d'affaires sont Avionique et Contrôles, Senseurs et Systèmes, et Matériaux de pointe. Esterline, dont le chiffre d'affaires s'élève à 1,3 milliards \$, compte plus de 9 000 employés dans le monde entier.

Nom de l'organisation	CMC Électronique Inc.		
	Montréal	Sugar Grove	Ottawa
Adresse	600, boulevard Dr-Frederik-Philips Ville St-Laurent (Québec) Canada, H4M 2S9	84 N Dugan Rd P.O. Box 250 Sugar Grove, IL 60554 United States	415 Legget Drive, Suite 100 P.O. Box 13330 Ottawa, Ontario Canada K2K 2B2
Téléphone	514-748-3000	630-466-4343	613-592-6500
Télécopieur	514-748-3136	630-466-4358	613-592-7427
Courriel	Olivier.deBrouwer@cmcelectronics.ca		
Site web	www.cmcelectronics.ca		

Usine

Superficie totale pi ² (m ²)	268 000 (24 900)	45 000 (4 182)	93 645 (8 700)
Usine pi ² (m ²)	155 000 (14 400)	11 000 (1 022)	19 979 (1 855)
Bureaux pi ² (m ²)	113 000 (10 500)	12 000 (1 115)	73 666 (6 845)

Personnel

Nombre d'employés	779	87	224	
Administration	252	36	53	
Ingénierie	190	43	117	
Production	280	4	41	
Inspecteurs	30	1	4	
AQ/ CQ	Directeur et chefs	4	2	1
	Ingénieurs	19	6	4
	Techniciens	4	1	2

2. HISTORIQUE DE CMC ÉLECTRONIQUE

The Marconi Wireless Telegraph Company of Canada a été fondée en 1903. La dénomination sociale a été changée pour Compagnie Marconi Canada en 1925. Depuis plus de cent ans, l'entreprise offre à ses clients des produits novateurs et très fiables, et d'excellentes perspectives de carrière à ses employés. Vous trouverez ci-dessous quelques-uns des faits marquants qui ont bâti la réputation de CMC Électronique parmi les chefs de file de l'industrie de l'aérospatiale et des communications.

Année	Événement
1901	Première communication sans fil transocéanique du monde.
1903	Incorporation de la Marconi's Wireless Telegraph Company of Canada.
1921	Premiers récepteurs radio domestiques au Canada.
1925	L'entreprise change sa dénomination sociale pour Compagnie Marconi Canada.
1931	Établissement du réseau radio canadien qui allait devenir la SRC.
1951	<ul style="list-style-type: none"> • Conception et fabrication de téléviseurs. • Le gouvernement canadien se porte acquéreur des services de télécommunications transatlantiques, aujourd'hui Téléglobe Canada.
1953	La English Electric Company Limited du Royaume-Uni acquiert 50,6 % de Compagnie Marconi Canada.
1956	Première entreprise canadienne à concevoir un système hertzien hyperfréquences : la ligne de défense radar du Centre du Canada.
1957	Première entreprise à mettre au point un radar Doppler FM-CW pour la navigation aérienne.
1960-1970	Efforts axés sur les systèmes de navigation, de surveillance et d'affichage pour aéronefs et les radars.
1972	Vente des activités de radiotélévision.
1970 à aujourd'hui	<ul style="list-style-type: none"> • Marchés haut de gamme de l'aviation et du positionnement • Marchés commerciaux et de la défense • Fournisseur de matériel avionique et intégrateur de systèmes
2000	Changement du nom de l'entreprise pour SYSTÈMES BAE CANADA INC.
2001	Changement du nom de l'entreprise pour CMC Électronique Inc.
2002	Acquisition de Flight Visions Inc. à Sugar Grove Ill.
2007	Acquisition de la société par Esterline.

3. ACRONYMES

AMO	Organisme de maintenance agréé
CMM	Modèle de stabilisation des capacités
CMC	CMC Électronique Inc.
CSP	Contrôle statistique du processus
DOD	Département de la défense
FAI	Inspection du premier article
ISO	Organisation internationale de normalisation
MBR	Revue de direction
NCSLI	Conférence nationale des laboratoires d'étalonnage
RMA	Autorisation de retour de matériel
SB	Bulletin de service
SEI	Institut de génie logiciel
SECU	Élément de réglage électronique de déporteur
SIB	Bulletin d'information sur le service

4. PRÉSENTATION DES PRODUITS / SERVICES DE CMC ET PRINCIPAUX CLIENTS

CMC Électronique est un chef de file mondial pour la conception, la fabrication, la vente, la réparation, la révision et le soutien technique de produits électroniques de haute technologie destinés aux marchés de l'aviation et du positionnement mondial. La Société est un important fournisseur auprès de l'industrie de l'aérospatiale et de la haute technologie, des compagnies aériennes, des organismes militaires et des gouvernements du monde entier.

La répartition des ventes par domaine :

Domaine	% des ventes
Militaire / civil	50 / 50
Gouvernement / commercial	40 / 60

NOTES: * Le DOD Cage Code de CMC est 90073 pour l'exploitation canadienne et 023M5 pour Sugar Grove.

Les tableaux suivants présentent les principaux produits / services et les clients-clés :

Produits / services	Principaux clients
---------------------	--------------------

4.1 Aviation commerciale

<ul style="list-style-type: none"> • Modernisation de l'avionique dans le poste de pilotage et intégration de systèmes • Systèmes de gestion de vol • Capteurs GPS pour stations au sol et utilisation en vol • Antennes de communications par satellite (satcom) • Systèmes de vision améliorée • Organiseurs électroniques de poste de pilotage 	Airbus, Air France, Austrian Air Force, Bombardier, Corsair, Dragonair, Dubai Air Wing, Eurocopter, Honeywell, Japan Airlines, Kalitta Air, KLM, Martinair, Qantas, RAM, Saudi Arabian Airlines, Singapore Airlines et autres compagnies aériennes importantes.
---	---

4.2 Aviation militaire

<ul style="list-style-type: none"> • Intégration de systèmes dans le poste de pilotage • Systèmes de calcul et de traitement de mission • Systèmes de commande et d'affichage • Collimateurs tête haute (HUD) • Capteurs de navigation • Services d'ergonomie 	Ministère canadien de la Défense nationale, Hawker Beechcraft Corp., Korea Aerospace Industries (KAI), US Navy, Sikorsky, US Army, USAF, Westland, Pilatus, Aermacchi
---	---

4.3 Électronique spécialisée

<ul style="list-style-type: none"> • Composants et panneaux d'affichage • Microcircuits hybrides • Blocs d'alimentation • Boîtes de jonction 	Airbus, Rockwell Collins, L3, importantes entreprises aérospatiales
--	---

4.4 Laboratoire d'étalonnage

CMC Électronique, membre du NCSL International, est bien reconnue dans le monde de la métrologie.

<ul style="list-style-type: none"> • Acoustique • Électrique • Luminométrie • Mécanique 	Plus de 500 clients actifs
<ul style="list-style-type: none"> • Services sur place (service de cueillette et de livraison) • Programme CARE (MET/TRACK) 	

4.5 Programme de réparation et de révision

Les Services de réparation et de révision s'occupent de la réparation et de la modification de tous les produits d'aviation de CMC Électronique. CMC Électronique est le seul centre indépendant d'entretien et de réparation reconnu par BAE SYSTEMS en Amérique du Nord pour la réparation et l'entretien du SECU (élément de réglage électronique de déporteur).

Les installations canadiennes de CMC Électronique détiennent l'agrément de l'organisme de maintenance agréé (AMO) en vertu du chapitre 573 des Règlements de l'aviation canadiens (RAC) de Transports Canada (TC) et EASA 145. La Fiche de maintenance fournie est le formulaire 1.

Le Soutien à la clientèle assure le service pour le matériel et les systèmes d'aviation civile et militaire, dont :

- systèmes de positionnement mondial (GPS)
- systèmes de gestion de vol (FMS)
- communications par satellite en vol
- SATCOM – sous-systèmes d'antenne
- systèmes de gestion et d'affichage de poste de pilotage
- systèmes d'atterrissage hyperfréquences (MLS)
- afficheurs d'instrument moteur
- systèmes de navigation Doppler
- systèmes d'affichage cabine
- systèmes de vision améliorée (EVS)
- organisateurs électroniques de poste de pilotage
- navigateurs Northstar
- systèmes de navigation GPS et LORAN
- SECU

Pour ses installations de Sugar Grove, CMC Électronique détient un certificat de centre de réparation approuvé de la Federal Aviation Agency (FAA) pour son produit FV2000.

4.5.1 Procédures d'Autorisation de retour de matériel (RMA)

Pour faciliter le suivi, le client devrait demander un numéro d'Autorisation de retour de matériel (RMA) avant de retourner l'équipement défectueux chez CMC Électronique ou faire parvenir par télécopieur ou courriel un avis d'envoi de l'équipement, précisant le transporteur et le numéro de lettre de transport, les détails concernant l'équipement et la défectuosité et le numéro de bon de commande à votre administrateur de commandes.

Lorsque vous communiquez avec un représentant du Service à la clientèle de CMC Électronique pour un numéro RMA et (ou) des demandes de service, il est nécessaire de fournir les renseignements suivants au sujet de l'équipement et de l'aéronef :

- numéro de pièce complet de l'équipement défectueux
- numéro de série complet de l'équipement défectueux
- type d'aéronef et suffixe numérique
- rapport d'anomalie/mauvais fonctionnement d'équipement
- service demandé (réparation, modification, échange, prêt/location)
- adresse d'expédition
- équipement couvert par la garantie?
- numéro de bon de commande (adresse de facturation)

4.5.2 Garantie

CMC garantit son équipement contre tout défaut de conception, de matériau ou d'exécution qui, dans des conditions de bon usage, apparaît dans l'équipement ou l'une de ses composantes, à condition que l'équipement soit retourné à CMC, port payé, dans le délai prévu par la garantie.

4.5.3 Réparation d'équipement « hors garantie » et locations possibles

Il est possible de louer de l'équipement dans le cas de réparations « hors garantie ». Veuillez vérifier auprès de votre administrateur au sujet des tarifs et des conditions.

4.5.4 Prix forfaitaires définitifs pour les réparations

CMC Électronique Inc. tient à jour une liste de Prix forfaitaires définitifs pour les réparations. Ces prix s'appliquent à l'équipement qui est tombé en panne dans le cadre d'une utilisation normale. Cet équipement doit être bien charpenté et complet. Ils s'appliquent aux réparations exécutées après expiration de la garantie aux installations de CMC Électronique Inc.

4.5.5 Coûts de transport « hors garantie »

Tous les frais de transport pour de l'équipement « hors garantie » sont assumés par le client. L'équipement réparé est normalement retourné par voie aérienne à moins d'indications contraires du client.

4.5.6 Lien au site web :

www.cmcelectronics.ca/En/Prodserv/Custsupport/customer_support_intro_en.html

4.6 Sous-traitance

CMC **ne sous-traite** aucun processus y compris l'emballage qui est exécuté sur place. Elle possède sa propre aire d'expédition et réception.

Notes: * **CMC offre au besoin des certificats de conformité ou des certificats de mainlevée réglementaire.**
* **CMC utilise seulement de nouvelles pièces certifiées traçables qui n'ont pas été remises à neuf dans la conception, la fabrication ou la réparation-révision de ses produits.**

5. LISTE DES PRINCIPAUX FOURNISSEURS

CMC a plus de mille fournisseurs; la chaîne d'approvisionnement se répartit comme suit :

États-Unis 78 %, Canada 18 %, Europe et Asie 4 %.

On évalue à 750 le nombre de fournisseurs actifs pour la production.

La liste suivante indique les principaux fournisseurs de CMC en \$ dépensés.

Supplier Name	PO Quantity	Qty PN's
L-3 COMMUNICATIONS CINCINNATI	11	2
WAMCO INC	71	91
METAPLAST CIRCUITS LTD	149	227
AVIATION COMMUNICATION &	6	8
PRECISION JLM INC.	109	126
AVNET INT'L CANADA INC.	225	679
PIECES D'INSTRUMENT	141	495
PRAXAIR CANADA INC.	29	7
COM DEV LTD	30	4
GOODRICH CORPORATION	28	4
NORTHROP GRUMMAN LITTON SYSTEMS INC	1	8
LES ENTREPRISES ROGER	60	24
APPLIED PHYSICS SPECIALTIES LTD	4	2
JABIL CIRCUIT INC.	13	121
TTI INC.	247	947
C&M CORPORATION	2	1
NOREAST ELECTRONICS CO. LTD	55	89
XWAVE	4	2
LUMITEK INTERNATIONAL INC.	30	17
CMC ELECTRONICS AURORA INC.	18	25

6. DONNÉES FINANCIÈRES

Le classement D&B de CMC Electronics Holdings Inc. était auparavant 5A2 (D&B réf. 20-213-5604). Maintenant que CMC est une société en propriété exclusive d'Esterline Technologies Corp., D&B utilise maintenant le classement de la société mère Esterline qui est également 5A2 avec une classe de tension financière de 1 (risque le moins élevé) et une classe de solvabilité de 1 (risque le moins élevé).

CMC Électronique a pour banque la Banque de Nouvelle-Écosse, située au 1002 Sherbrooke Ouest, Montréal (Québec), Canada.

7. SYSTÈME QUALITÉ DE CMC

CMC a élaboré et implanté un système de gestion de la qualité afin de faire la preuve qu'elle est constamment maintenue au chapitre de l'efficacité et des améliorations des processus conformément aux exigences d'ISO 9001:2008, AS9100 et ISO17025. Le processus d'audit interne est conforme à ISO 19011.

Les contrôles de CMC permettent de surveiller et de contrôler la durée de conservation de tous les matériaux ayant une date d'expiration.

Aucune exclusion n'est demandée étant donné que toutes les exigences d'ISO 9001:2000 et AS9100 s'appliquent.

La documentation relative au système de gestion de la qualité est tenue à jour et rapidement mise à la disposition des auditeurs et des clients.

7.1 Nouveau produit ou modification de produit

Chaque fois que CMC fabrique un produit pour la première fois, on procède à un FAI.

Le numéro de pièce du produit est changé lorsque l'entreprise apporte des modifications qui touchent la forme, l'ajustement, le fonctionnement ou l'interchangeabilité du produit.

Les procédures de modifications d'ingénierie sont mises par écrit afin d'informer les clients par courriel ou par lettre, de tout changement à nos produits pouvant toucher la performance, la qualité, les dimensions ou la fiabilité. CMC a la Gestion de la configuration et les changements touchant le produit sont également documentés par SIL ou SB.

7.2 Contrôle de la qualité

CMC fait appel à un certain nombre de techniques pour vérifier ses fournisseurs, notamment les visites des lieux, les audits et l'historique du rendement. Tout renseignement relatif aux quantités de produits acceptés ou refusés en provenance des fournisseurs est enregistré dès la réception. Les enregistrements relatifs à la qualité sont conservés durant sept (7) ans.

CMC porte une attention spéciale au contrôle de l'état de révision des données de navigabilité et s'assure que la date de la toute dernière révision est confirmée.

CMC tient à jour des tableaux SPC « en temps réel » pour les processus assujettis au SPC et peut partager ces renseignements avec les clients. Les procédures d'échantillonnage statistique sont fondées sur ANSI/ASQC Z1.4.

7.3 Liste des certificats d'approbation pertinents (voir copies en annexe)

Type de certificat	Numéro	Organisation
ISO 9001-2008	FM 63598 FM 76124	BSI
AS 9100		
SAE AIR 5359 – Revision B		
ISO 17025	Conforme	
RTCA/DO-200A	Fichier 5012-N1	Transports Canada
MIL-PRF-38534 Rev E		DSCC
AWM 561-Manufacture/certification	03-73	Transports Canada
CAR 573.0-Maintenance		
EASA	145. 7022	EASA
NADCAP pour électronique		PRI

7.4 Conception de logiciel

Les installations canadiennes de CMC travaillent avec le CMM niveau 3. Le plan de développement logiciel et l'assurance qualité logicielle sont documentés. Le cycle de vie de logiciel comprend les éléments suivants : définition des besoins, conception de logiciel, implantation, mise à l'essai, processus d'édition, installation/vérification et mise en fonction.

8. AMÉLIORATION CONTINUE

CMC utilise divers programmes, techniques, processus et outils d'amélioration continue.

Le tableau ci-dessous dresse un bref historique de ces mesures chez CMC. Voici les divers programmes et techniques utilisés par CMC en matière d'amélioration continue à la date à laquelle ils ont **débutés**.

1992	1994	1996	1997	1999	2002	2003	2004	2006
TQM	SPC	ISO 9001:1994	KAIZEN, BPR	6 σ	ISO 9001:2000	AS 9100 CMM level 3	More Lean Techniques	Qualigram

8.1 Tableau de bord équilibré

Le tableau de bord équilibré est une méthodologie utilisée chez CMC afin d'établir les indicateurs-clés dans quatre secteurs principaux : processus administratifs et opérationnels, finances, satisfaction de la clientèle et ressources humaines, y compris apprentissage organisationnel.

Cette démarche a pour but de limiter l'énorme quantité de données disponibles par rapport aux mesures relativement peu nombreuses qui sont requises afin de pouvoir surveiller l'état de santé de l'entreprise, gérer ses orientations futures et faire ressortir les occasions d'amélioration. Il est revu chaque mois durant la Revue mensuelle des affaires par tous les membres de la haute direction. Les mesures sont enregistrées et suivies.

8.2 Lean/Six-Sigma

CMC utilise la méthodologie Lean / Six-Sigma (DMAIC: définir, mesurer, analyser, améliorer et contrôler) afin de réduire les variations dans les produits, ainsi que la conception, la fabrication et les processus transactionnels. Le pivot principal est défini par les besoins des clients internes et externes.

Le programme Six-Sigma comprend les outils et techniques suivants : Kaizen, 5S, Poka Yoke, capacité du processus, DFSS, VSM, DOE, production à valeur ajoutée, SMED, SPC.

En ce qui a trait au personnel ayant reçu une formation Six-Sigma, CMC compte 220 ceintures vertes (32 heures de formation) et 29 ceintures noires (total de 20 jours de formation) .

Tous les modules de formation se trouvent sur l'intranet de CMC, qui est conçu pour faciliter l'accès au matériel, aux outils, à des exemples de projet, aux ressources et à d'autres renseignements généraux au sujet de Six-Sigma et de l'Amélioration continue.

9. BÂTIMENTS, INSTALLATIONS ET SÉCURITÉ

CMC dispose d'installations de dimensions adéquates pour abriter tous les outils, équipements, matériaux et pièces nécessaires pour exécuter le contrat. Toutes les pièces ainsi que tout l'équipement, y compris ceux des clients, sont bien emballés, identifiés et entreposés pour les protéger contre les dommages, la contamination, le feu et le vol.

Les aires d'entreposage et de travail sont séparées; elles sont toutes deux à environnement contrôlé, répondent aux normes de l'industrie et sont conformes aux exigences des clients et du gouvernement.

CMC dispose d'un système de sécurité et d'un système de protection contre l'incendie, y compris des gicleurs.

L'exploitation canadienne de CMC est titulaire d'un certificat des Programmes canadiens des marchandises d'importation contrôlée (annexe 8) alors que les installations de Sugar Grove sont titulaires d'un DDTC (Directorate of Defense Trade Contracts), enregistré sous le numéro M-8349.

10. CAPACITÉ FONCTIONNELLE ET D'ESSAI

Afin de gérer efficacement la capacité de l'entreprise, CMC utilise un système BAAN IV ERP pour surveiller la capacité générale de chaque service de fabrication. Des temps standard sont assignés pour chacun et le planificateur général du groupe de Planification procède à une analyse de capacité sommaire. Ce groupe est affecté à ce type de mécanisme. Le CRP est alors analysé par le superviseur qui vérifie les données relatives à chaque aire de fabrication. Par la suite, des ajustements sont apportés pour retenir ou faire sortir la production à la date demandée par le client.

CMC est en fonction environ huit (8) heures par jour et la capacité opératoire actuelle est d'environ 50 %.

Les installations de CMC ferment normalement durant deux (2) semaines en juillet et une (1) semaine entre Noël et le Nouvel An.

- 11. **CERTIFICATS - CLIQUEZ [ICI](#) POUR VOIR LES CERTIFICATS SUIVANTS**
- 11.1 **Agence des services frontaliers du Canada**
- 11.2 **Accréditation du laboratoire d'étalonnage des installations de Montréal – ISO 17025**
- 11.3 **Approbation Entretien (AMO) Transport Canada**
- 11.4 **Approbation Fabrication Transport Canada**
- 11.5 **ISO 9001 et AS9100**
- 11.6 **Certificat canadien du programme des marchandises contrôlées**
- 11.7 **EASA**
- 11.8 **NADCAP pour électronique**
- 11.9 **Traitement des données de navigation – FAA-Transport Canada**
- 11.10 **Liste des capacités**
- 11.11 **MIL-PRF-38534 Certificat microélectronique (électronique spécialisée)**